



IL PALMETO STORICO DEL VALLONE DEL SASSO

DESCRIZIONE PAESAGGISTICA E PATRIMONIALE

* PROGETTO PHOENIX BIOARCHIVO

ABSTRACT

Il palmeto storico di Bordighera sorge sulla Riviera italiana. Situato ad una latitudine che è lontana dall'habitat naturale della palma da datteri (43° 47'N), ospita un migliaio di palme, presenti fin dal Medioevo o addirittura fin dall'antichità. Isolato fin da quest'epoca, solo alla fine del XIX secolo viene introdotta la palma come pianta ornamentale.

SOMMARIO

1. PRESENTAZIONE
2. STORIA
3. DESCRIZIONE
4. VISITA GUIDATA
5. BIBLIOGRAFIA

1. PRESENTAZIONE

1.1 Situazione

Il palmeto di Bordighera e il più settentrionale palmeto di *Phoenix dactylifera* (latitudine 43° 47').



Estensione attuale : limitata oggi all'estuario del vallone Sasso.



1.2 Biodiversità

[dal censimento effettuato nel 2003 da parte dell'Ufficio Tecnico del Comune di Bordighera]

n° 988 esemplari di *Phoenix dactylifera*
n° 240 esemplari di *Phoenix canariensis*
n° 80 esemplari di *Washingtonia*
n° 48 esemplari di *Sabal palmetto*

n° 42 esemplari di *Latania*
n° 17 esemplari di *Chamaerops humilis*
n° 12 esemplari di *Trachycarpus*
n° 8 esemplari di *Phoenix roebelenii* (?)
n° 5 esemplari di *Butia*
n° 3 esemplari di *Phoenix reclinata*
n° 3 esemplari di *Phoenix sylvestris*
n° 3 esemplari di *Brahea armata*
n° 2 esemplari di *Erythea*
n° 2 esemplari di *Jubaea*
n° 1 esemplari di *Syagrus*
n° 1 esemplari di *Brahea edulis*
n° 1 esemplari di *Livistona chinensis*
n° 1 esemplari di *Archontophoenix cunninghamiana*
n° 1 esemplari di *Sabal minor*

TOTALE : n° 1458 INDIVIDUI / n° 20 SPECIE

Mancano a questo censimento :

- * le culture di *Chamaerops humilis* a uso commerciale nella parte alta del beodo
- * i boschi di *Phoenix canariensis* disseminati nella parte alta del vallone
- * le nuove specie in corso d'introduzione da parte del Centro Studi di Sanremo e dell'IRD di Montpellier.



Maggiori informazioni

Iconografia storica <http://www.bordighera.net>

2. STORIA

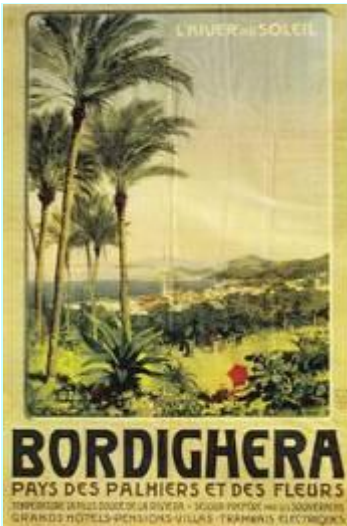


2.1 Nell' antichità

Secondo la leggenda, sarebbe l'anacoreta e fabbro san Ampelio, il santo patrono di Bordighera, a portare i datteri dall'Egitto nel secolo 400. L'esistenza di un importante monastero dedicato a sant'Ampelio è confermata a questa epoca dai dati storici.

2.2 Nel Medioevo

L'origine del palmeto attuale risale probabilmente al medioevo (epoca della costruzione della città). Nei secoli scorsi, la palma dattilifera assume rilevanza economica forte, costituendo una attività importante per numerose famiglie della città.



2.3 Periodo contemporaneo

Descrizione nel novecento : tra 10000 e 15000 palme

Estensione (stesso periodo) : tutto il Comune ed anche le località vicine (fino a Sanremo)

La celebrità internazionale della Riviera sarà in gran parte legata, a cavallo tra i secoli XIX e XX, all'immagine di piante esotiche, in particolare le palme del palmeto storico di Sanremo e Bordighera. Le descrizioni dei romantici, scrittori, poeti e viaggiatori, le raffinate opere di pittori e incisori e il prezioso lavoro di fotografi hanno contribuito in modo decisivo a questa reputazione. La fotografia ha alimentato questa particolare immagine, in Europa e nel mondo, con la distribuzione massiccia di cartoline con belle vedute di giardini rigogliosi e suggestive immagini di palme in riva al mare. Nel stesso tempo, un ricco immaginario orientale si diffonde con l'avvento di nuove destinazioni turistiche, avviato dai pittori orientalisti nel tardo novecento.

3. DESCRIZIONE

Il palmeto di Bordighera produceva foglie di palme per le feste religiose ebraiche e cristiane.



Immagine storica della raccolta delle palme a Bordighera.



3.1 La produzione di palme

*Produzione per l'Europa dei palmorelli per la festa ebraica di Soukhot (anche detta "festa delle capanne")

*Produzione di "palme bianche" intrecciate per la domenica delle Palme, principalmente in Italia, con rilevanti forniture al Vaticano.



3.2 Le colture associate

- *Agrumi
- *Verde ornamentale
- *Fiori
- *Orti

4. VISITA GUIDATA

4.1 INIZIO DEL PERCORSO



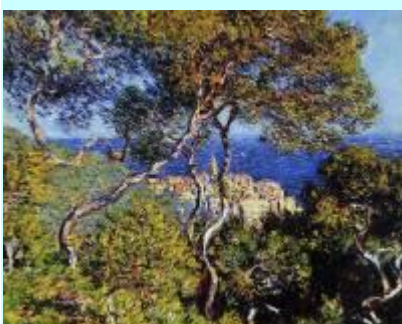
Il percorso parte dalla Città Alta.

Nel primo tratto il sentiero domina la costa, lungo l'antico canale del beodo.

Città storica di Bordighera alta

Interesse paesaggistico : forte
Interesse patrimoniale : forte
-Chiesa della Maddalena
-Punto d'accoglienza con parcheggio e ristorante

4.2 SENTIERO DEL BEODO



Villa Fondazione Pompeo Mariani

Interesse paesaggistico : forte

Interesse patrimoniale : forte

La Villa presenta al pubblico uno studio d'artista e dei giardini dipinti da Monet.

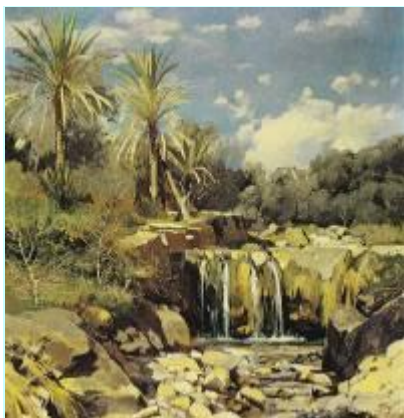


Giardino Sperimentale Natta

Interesse paesaggistico : forte

Interesse patrimoniale : forte

- è l'unico giardino di palme ancora esistente
- si visita lungo il sentiero del Beodo con una segnaletica provvisoria
- la rigenerazione è in corso.



Paesaggio agrario tipico del Ponente ligure

Il sentiero del beodo raggiunge la piccola frazione di Sasso, percorrendo la Valle del torrente Sasso.

Interesse paesaggistico : forte

Interesse patrimoniale : forte

Questo paesaggio tipico si compone di verde ornamentale (ruscus, eucalyptus, pitospora, chamaerops, etc.) e di piante profumate (ginestra e mimosa). Queste piante sono coltivate sia in pien'aria, sia in serre.

4.3 VALLONE DEL SASSO

Per visitare il resto del palmeto, conviene lasciare il sentiero del beodo e scendere verso il torrente Sasso, alla fine del cimitero.



Torre di Monet

Interesse paesaggistico : debole

La torre dipinta da Monet è oggi poco valorizzata.

Interesse patrimoniale : forte



Cimitero storico

Interesse paesaggistico : forte

Interesse patrimoniale : forte



Giardino Cammi

Interesse paesaggistico : debole
Le opere dell'artista non ci sono praticamente più nel sito.
Interesse patrimoniale : forte



Giardino Winter

Interesse paesaggistico : forte
Interesse patrimoniale : debole
- privato (non si visita)
- palme vecchie senza rigenerazione.



Vivaio Allavena

Interesse paesaggistico : debole
Interesse patrimoniale : forte
Fondato nel 1835, è stato uno dei primi ad introdurre la coltivazione delle piante grasse in Riviera.



Spiaggia dell'Arziglia

Interesse paesaggistico : forte
Interesse patrimoniale : forte
La presenza di una spiaggia di sabbia è rara nella zona.

4.4 FINE DEL PERCORSO



Villa Garnier

Interesse paesaggistico : forte
Interesse patrimoniale : forte
- visite libere e guidate
- rigenerazione in corso.

4. BIBLIOGRAFIA

Elenco provvisorio

1971.

CERIOLO VERRANDO AM, Bordighera nella storia [1], Istituto internazionale di studi liguri, Bordighera

1992.

BESSONE G, Palme d'Autore, Bordighera, Centro Culturale Chiesa Anglicana

1997.

CASTELLANA R, Les palmes de la Passion. D'un rêve d'Orient à l'invention de la Côte d'Azur, Nice, Ed. ROM

2000.

CASTELLANA R, « Introduction et diffusion de plantes à usages rituels en Méditerranée occidentale », Actes des Rencontres Corses de Nice, Nice, UNSA, Centre d'Etudes Corses

2002.

AAVV, La tutela del patrimonio ambientale e del palmeto di Bordighera, Atti dei Convegni dell'Istituto Internazionale di Studi Liguri, Bordighera, ISL

2003.

Ufficio Tecnico Comune di Bordighera: Prima descrizione moderna del vallone di Sasso

2008.

LO BASSO L, CARASSALE A, VERNASSA P, Sanremo, Giardino Di Limoni: Produzione e Commercio Degli Agrumi Dell'estremo Ponente Ligure (Secoli XII-XIX), Carocci

2009.

CERIOLO VERRANDO AM, Bordighera nella storia [2], Istituto internazionale di studi liguri, Bordighera

5. CARTOGRAFIA



<http://www.geoplan.it/mappe-cartine/mappa-comune-bordighera-IM.htm>